

Hi-Focus – ECI Telecom

Modem Smart USB

Guide de l'utilisateur

Résumé : ce document décrit l'installation du modem Smart USB de ECI Telecom, ainsi que toutes les étapes d'initialisation de l'ordinateur d'un utilisateur



Ce document validé est la propriété de ECI TELECOM Ltd. Toute duplication ou transmission de ce document à des parties non autorisées, sans permission préalable et écrite de ECI Telecom Ltd., est interdite.

Copyright par **ECI TELECOM LTD.**, 2000. Tous droits réservés à l'échelle mondiale.

Les informations contenues dans ce document sont propriétaires et soumises à tout droit de reproduction, brevet et autre loi protégeant la propriété intellectuelle, ainsi qu'à tout accord spécifique protégeant les droits de **ECI TELECOM LTD.** dans les informations susmentionnées. Aucune publication, reproduction ou divulgation à des tiers, totale ou partielle, de ce document et des informations qu'il contient n'est autorisée, sauf consentement explicite par écrit de **ECI TELECOM LTD.** De plus, toute utilisation de ce document ou des informations qu'il contient à des fins autres que celles pour lesquelles il a été édité est interdite.

ECI TELECOM LTD. se réserve le droit, sans avertissement préalable et sans engagement, de modifier la conception ou les spécifications de l'équipement.

Les informations fournies par **ECI TELECOM LTD.** sont considérées comme exactes et fiables. Toutefois, **ECI TELECOM LTD.** n'assume aucune responsabilité concernant l'utilisation de ce document ni les droits de tiers pouvant être affectés de quelque manière que ce soit par l'utilisation de ce document.

Toute représentation dans ce document à propos des performances des produits **ECI TELECOM LTD.** est donnée uniquement à des fins d'information et ne constitue en aucun cas des garanties de performances futures, expresses ou implicites. La garantie limitée standard **ECI TELECOM LTD.**, énoncée dans le contrat de vente ou le formulaire de confirmation de commande, constitue l'unique garantie offerte par **ECI TELECOM LTD.**

Ce document peut contenir des erreurs, des omissions ou des fautes typographiques ; aucune garantie n'est offerte ni aucune responsabilité assumée s'y rapportant, sauf engagement spécifique dans le contrat de vente ou la confirmation de commande de **ECI TELECOM LTD.** Les informations contenues dans ce document sont périodiquement mises à jour et des modifications seront insérées dans les éditions suivantes. Si vous avez détecté une erreur, n'hésitez pas à en faire part à **ECI TELECOM LTD.** Toutes les spécifications sont sujettes à modification sans avis préalable.

Sommaire

À PROPOS DE CE MANUEL.....	4
CHAPITRE 1 : PRÉSENTATION DU MODEM USB.....	5
<i>Présentation du Modem USB ECI Telecom.....</i>	<i>5</i>
<i>Caractéristiques générales.....</i>	<i>6</i>
CHAPITRE 2 : INSTALLATION DU MODEM USB.....	7
CHAPITRE 3 : MODIFICATION DU PARAMÉTRAGE PAR DÉFAUT DU MODEM USB.....	11
CHAPITRE 4 : INSTALLATION D'UN NOUVEAU PILOTE.....	13
CHAPITRE 5 : TABLEAU DE CONTRÔLE.....	14

À propos de ce manuel

Ce manuel constitue un guide d'installation et un ouvrage de référence pour l'utilisateur de modems USB de ECI Telecom. Il a été rédigé de façon à faciliter l'apprentissage de tous les utilisateurs. La liste ci-dessous répertorie les diverses conventions de style utilisées dans le manuel pour obtenir une lecture facile.

Commandes : elles sont toujours précédées des mots “ cliquez sur ”. Ces commandes sont toujours affichées en caractères gras. Par exemple, cliquez sur **Suivant**, cliquez sur **OK** ou cliquez sur **Cancel**.

Noms des fenêtres (boîtes de dialogue) : les noms de fenêtres (également appelées boîtes de dialogue) apparaissant à l'écran sont toujours indiqués entre guillemets. Par exemple, la fenêtre “ Accès réseau à distance ” ou la fenêtre “ Réseau ”.

Noms des options situées dans les fenêtres : les noms des options pouvant être sélectionnées dans les fenêtres apparaissant sur l'écran de l'ordinateur sont toujours indiqués en italique. Par exemple, activez l'option *Rechercher le meilleur Pilote* dans la fenêtre.



REMARQUE : dans certains cas, des informations préalables ou des mises en garde sont requises avant de passer à la prochaine étape du processus d'installation. Ces informations sont fournies sous forme de remarques toujours indiquées en caractères gras et en italique. ***Par exemple, “ veuillez à toujours redémarrer votre ordinateur avant d'effectuer cette procédure ”.***

Chapitre 1 : Présentation du modem USB

Présentation du Modem USB ECI Telecom

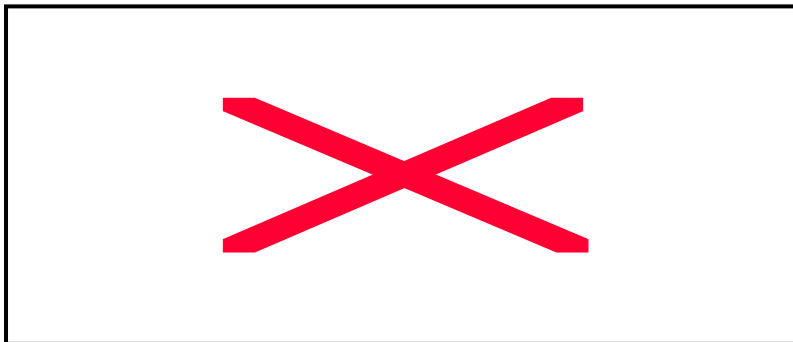
Le modem ADSL USB ECI Telecom se présente sous la forme d'un boîtier compact indémontable.

L'installation "plug and play" permet une mise en service facile, sans connaissances particulières de l'environnement Windows.



Le modem USB comporte deux ports d'accès :

1. Port ADSL – RJ11 6 fils – Fils utilisés : 2 fils du centre, 3 et 4
2. Port USB – Standard USB Rev 1.1



Le modem USB comporte deux voyants :

1. Voyant ADSL
 - Eteint : Pas de synchronisation
 - Clignotant : Synchronisation ADSL en cours
 - Allumé fixe : Ligne ADSL en service
2. Voyant Alimentation et pilote
 - Eteint : Modem pas alimenté ou pilote logiciel non chargé
 - Allumé fixe : Modem alimenté et pilote logiciel en service

Caractéristiques générales

Le modem USB ADSL présente les caractéristiques suivantes :

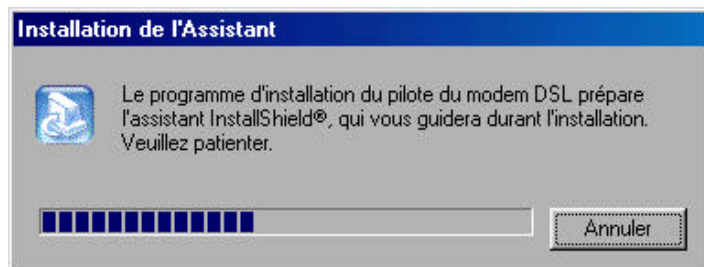
- Alimenté par bus USB, aucune alimentation externe n'est nécessaire
- Supporte trois pilotes de périphériques : Microsoft NDIS 4.0 WAN Miniport, NDIS 4.0 LAN Miniport ou NDIS 5.0 ATM Miniport (seul le pilote WAN est fournis dans la version Française)
- Compatible avec tout équipement CO DSLAM conforme à T1.413, G.DMT et G.lite, ainsi que la plupart des équipements CAP RADSL CO installés
- Possibilité d'extension logicielle
- Inclut un programme de suivi par Panneau de configuration Microsoft Windows pour configurer la carte et contrôler l'état de la connexion
- Fournit un connecteur RJ-11 pour la connexion à la ligne téléphonique
- Supporte un débit maximal de 7 Mbps en matière de transmission des données en aval DSL (125 fois plus rapide que les modems standard 56 Ko)
- Supporte un débit maximal de 1 024 Kbps en matière de transmission des données en amont DSL
- Compatible avec la révision 1.1 de la spécification USB
- Le détail des OS supportés est indiquée dans la liste suivante :

Type de pilote	Protocole	Système d'exploitation Windows
WAN	RFC 2364	Windows 98 Seconde édition de Windows 98 Windows 2000 Windows Millenium

Chapitre 2 : installation du modem USB

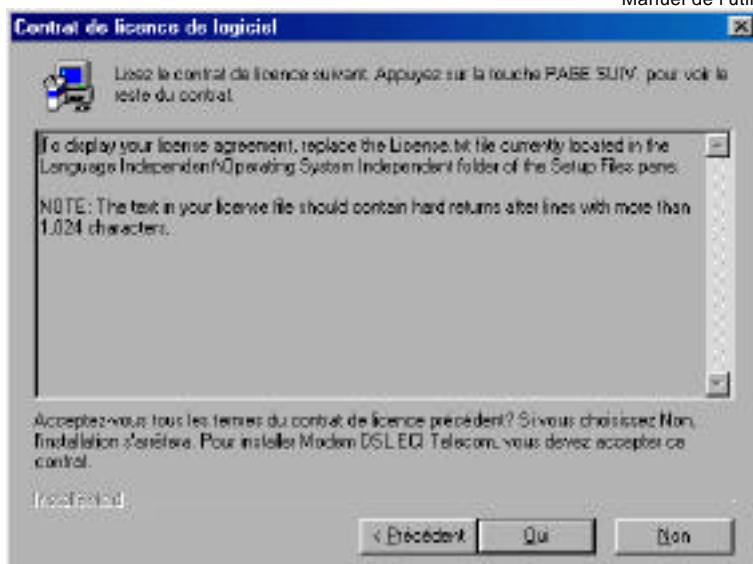
Pour installer le modem USB ADSL, procédez comme suit :

1. Lancer le fichier d'auto-installation inclus dans le Cdrom fourni avec le modem (Setup.exe). Le programme assistant à l'installation démarre.

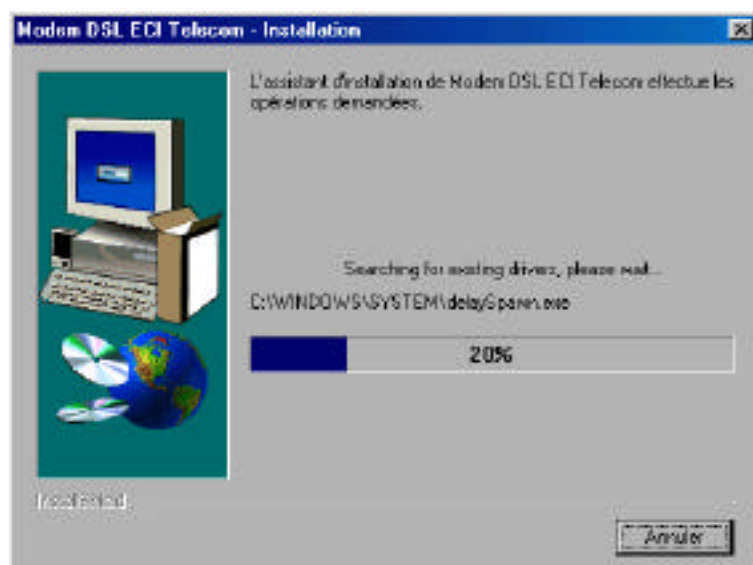


2. Le programme d'installation propose plusieurs écrans, cliquez sur **suivant** ou **oui** pour continuer.





3. Les différents pilotes sont installés sur votre ordinateur



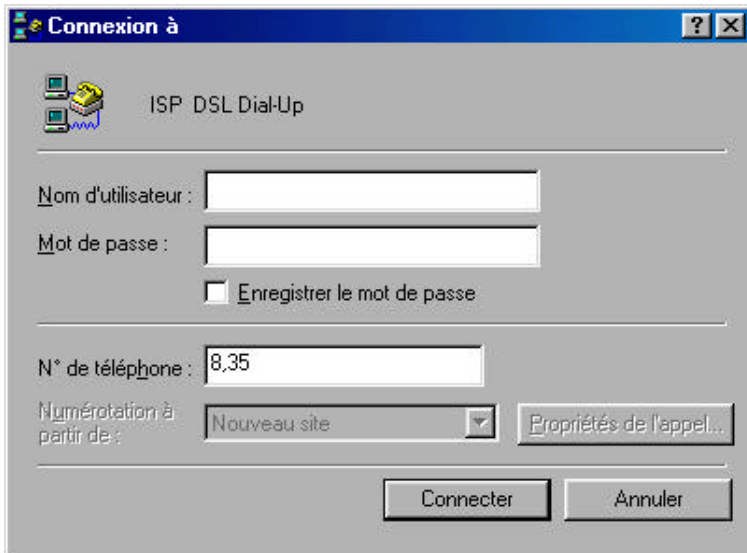
4. Le raccordement du modem est demandé.



5. Connectez l'extrémité rectangulaire du câble USB fournis avec le modem au port USB de votre ordinateur et connectez l'extrémité carrée du câble USB au port USB du modem.
6. L'ordinateur détecte la présence d'un nouveau périphérique et installe automatiquement les pilotes dans la configuration par défaut (configuration réseau ADSL Français).
7. Une nouvelle icône est créé dans votre fenêtre « accès à distance »

8. A la fin de l'installation, le voyant (PWR) s'allume sur le modem indiquant le bon raccordement et l'installation correcte des pilotes.

9. Lorsque le modem USB est en attente de raccordement ou en cours de synchronisation, le voyant vert ADSL clignote. Lorsque le modem est synchronisé avec le DSLAM (Digital subscriber line access multiplexer, multiplexeur d'accès xDSL), le voyant vert reste allumé.
10. Lorsque les deux voyants du modem sont allumés et que l'abonnement à votre fournisseur d'accès est validé, la connexion à l'Internet haut débit est alors possible. Cliquer deux fois sur l'icône d'accès à l'Internet.



Connexion à

ISP DSL Dial-Up

Nom d'utilisateur :

Mot de passe :

☐ Enregistrer le mot de passe

N° de téléphone :

Numérotation à partir de :

11. Remplissez les champs Nom d'utilisateur et mot de passe avec les valeurs fournis par votre fournisseur de service Internet et cliquez sur **Connecter** pour lancer la connexion à Internet

Chapitre 3 : modification du paramétrage par défaut du modem USB

Votre modem s'est installé automatiquement avec le paramétrage approprié à la plupart des fournisseurs de service Internet français. Il est cependant possible de modifier cette configuration suivant des instructions particulières de votre fournisseur de service.

1. Sur votre Bureau, lancer le programme d'installation de votre modem en sélectionnant : **Démarrer, Programme, Modem DSL ECI Telecom, Configurer**.
2. Le programme d'installation démarre



3. Cliquez deux fois sur le bouton : **Paramétrage**



4. Suivez les instructions de votre fournisseur de service pour modifier les paramètres par défaut de votre modem.
5. Cliquer sur **Apply** pour valider la nouvelle configuration.

Chapitre 4 : Installation d'un nouveau pilote

La version logiciel de votre modem évolue et de nouvelle mise à jour sont disponibles régulièrement. Votre modem dispose d'un outil pour la mise à jour des pilotes.


1. Télécharger le nouveau pilote sur votre ordinateur.
2. Sur votre Bureau, lancer le programme d'installation de votre modem en sélectionnant : **Démarrer, Programme, Modem DSL ECI Telecom, Configurer**.
3. Le programme d'installation démarre



6. Cliquez deux fois sur le bouton : **Mise à jour**
7. Suivez les instructions du programme d'installation du nouveau pilote.

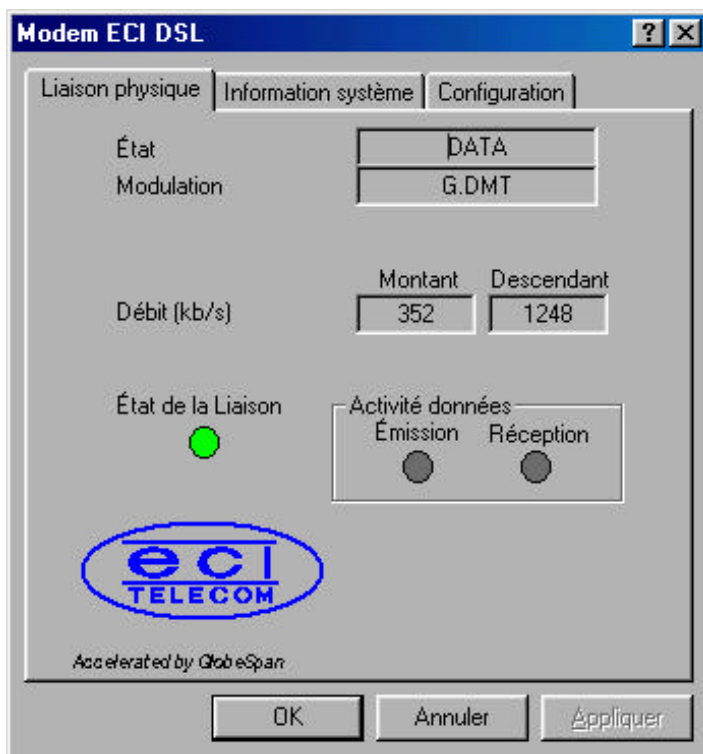
Chapitre 5 : Tableau de contrôle

Le programme du tableau de contrôle du modem USB ADSL fournit un moyen rapide et efficace de contrôle des performances du modem et de la connexion ADSL. Une fois ouverte, la fenêtre du moniteur est mise à jour toutes les 2 secondes.

 **REMARQUE** : les copies d'écrans suivantes relatives au Tableau de contrôle ECI sont temporaires, car la fonctionnalité Tableau de contrôle est constamment mise à jour et améliorée. Des copies d'écrans mises à jour du Tableau de contrôle définitif seront disponibles dans les versions révisées de ce manuel.

Dans le panneau de contrôle Windows, cliquez deux fois sur l'icône **ECI DSL Modem**.

 **REMARQUE** : pour accéder au Tableau de contrôle ECI, le pilote doit être en cours d'exécution. Assurez-vous également que le câble USB est connecté au modem.



1. L'onglet " Liaison physique " de la fenêtre " Modem GlobeSpan DSL " vous permet d'examiner l'état actuel du modem ECI DSL et de la connexion ADSL. Lorsque le voyant vert est allumé dans la zone *Etat de la liaison*, il indique qu'une connexion a été établie. Ce voyant clignote lorsqu'une connexion est en cours de synchronisation. Les activités de *Transmission* et de *Réception* de données sont indiquées séparément à l'aide de voyants jaunes clignotants. Les valeurs *Montant* et *Descendant* indiquent les débit ADSL dans les sens émission (du modem vers le réseau) et descendant (du réseau vers le modem)



2. L'onglet " Information système " indique les versions du pilote du modem ECI DSL, du firmware et du tableau de contrôle en cours d'utilisation.



3. L'onglet " Configuration " indique le type de modulation utilisé par le modem. Cette valeur peut être forcée sur une modulation particulière en la sélectionnant et en appuyant sur le bouton appliquer. Les valeurs indiquées dans la fenêtre RFC 1483 indiquent le format de trame ainsi que les valeurs des VCI (Virtual Channel) et VPI (Virtual Path) utilisés.